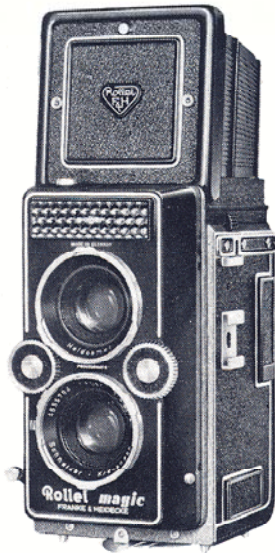


ROLLEI MAGIC

Boxkameraernes Rolls Royce!

- Navn: Rollei-magic
 Type: 6×6 cm, to-øjet spejlrefleks-kamera.
 Objektiv: Schneider-Kreuznach Xenar 3,5/75 mm.
 Lukker: Prontormat S, fotoelektrisk styret trinløs lukker – uden automatik: B og 1/30 sek.
 Pris: Kr. 820,00. – Taske: 82,00. – Maskesæt: til 4×5,5 og 4×4 i etui, kr. 33,00. – Filtrere: kr. 32,30.



Overskriften er omhyggeligt udvalgt! *Rollei-magic* ligner til forveksling en Rolleiflex. Men man må ikke lade sig forlede til at tro, at der er tale om en Rolleiflex med indbygget belysningsautomatik. Rollei-magic er et apparat af højeste karat, men udelukkende beregnet for *begynderen*. For så vidt også for gennemsnitsamatøren, der fumler rundt i eksponeringstider og blænderindstillinger med over- og undereksponeringer – og heraf følgende ærgrelser.

Men Rollei-magic er ikke tænkt til brug for den avancerende fotograf. Han vil blive for stærkt hæmmet af apparatets begrænsninger hvad lukkerhastighederne angår.

Lad mig beskrive Rollei-magic, der, som altid når det drejer sig om Rollei-nyheder, har været ventet på i spænding.

Udadtil ligner det som nævnt alle andre Rollei'r: to-øjet spejlreflekskamera med Xenar 3,5/75 mm, håndsving til kombineret filmtransport og lukkerspænding, spærre mod dobbelteksposering. Men lighederne

hører hurtigt op! Fronten er fast, og afstandsindstillingen sker ved hjælp af frontlinse-forskydning, og afstandsskalaen sidder på siden af apparatet fornedet over udløserknappen (som desværre er uden nogen form for lås). På modsat side har man anbragt en sko med flash-kontakt beregnet på en til Rollei-magic specielt konstrueret flash: Rolleiflash M, der koster kr. 104,35 (med taske).

Men især er det naturligvis eksponeringsautomatikken, der skiller Rollei-magic ud fra det øvrige Rollei-program.

Som eksponeringsautomatik har man valgt Prontormat S. Denne lukker arbejder teoretisk fra 1/500 sek. trinløst ned til 1/30 sek. Vil man fotografere på længere tider, må man slå automatikken fra og fotografere med B-indstilling. Den automatiske eksponeringsindstilling foregår på følgende måde: Prontormat S-lukkeren får impulser fra en fotocelle aktiveret af motivets lysforhold. Lukkeren stiller sig derefter på

den hurtigste tid, og blænderen indretter sig herefter igen. *Teoretisk* skulle lukkeren således i solskin med en hurtig film indstille sig på 1/500 sek. og bl. 8, men *praksis* viser, at lukkeren går på langt lavere hastigheder, og at blænderen bliver tilsvarende mindre!

Dette forhold forhindrer i høj grad fotografering af motiver i stærk bevægelse, altså sport m. m. Jeg har ikke måleinstrumenter til at kunne konstatere tiderne nøjagtigt, men jeg rammer heller ikke meget ved siden af, når jeg skyder på noget i retning af 1/150 sek. som hurtigst i praksis.

Holder man sig til amatørens normale motivområde, familie, folkeliv, landskaber er man således på den sikre side.

Den automatiske eksponering fungerer aldeles perfekt. Negativerne bliver eksponeret præcist som de skal, i modlys såvel som i side- og medlys.

Jeg sendte et par fuldblods diletanter ud på gader og stræder med ordrer om at skyde los – og intet mislykkedes for dem eksponeringsmæssigt set!

Specielt ikke fordi jeg lumskeligt havde fordoblet en Agfa 17 DIN films hastighed til 21 DIN, da jeg indstillede automatikken! Af hensyn til de mange automatiske kameraer må man håbe, at fabrikkerne nu snart får moderniseret hastighedsbetegnelserne på pakningerne, så de svarer til virkeligheden!

Automatikken kan også frakobles. I så fald har man *kun* to lukkerhastigheder til sin rådighed: 1/30 sek. og B.

På dette vigtige punkt er det altså, at Rollei-magic afgørende skiller sig fra Rolleiflex, og det er derfor, at jeg i min overskrift må henregne apparatet til boxkamera-gruppen.

Men hvilket herligt boxkamera!

Mogens von Haven